



## Styresak 6/12 Driftsrapport januar 2012

Saksbehandler:  
Marit Barosen

Saksnr.:  
2012/405

Dato:  
15.02.2012

### Dokumenter i saken:

Trykt vedlegg: Driftsrapport januar 2012

Ikke trykt vedlegg: ØBAK skjema januar 2012

### Direktørens kommentar:

Regnskapet ved utgangen av januar viser et underskudd på 6,4 mill kr. Dette gir et negativt avvik mot budsjett på 8,2 mill kr, hvorav 4,6 mill skyldes høyere pensjonskostnader enn det er lagt til grunn i budsjettet. Avviket knyttet til pensjonskostnader forventes kompensert fra Helse Nord på et senere tidspunkt i år, enten ved reduksjon i resultatkrav eller ved tilførsel i basisrammen.

Resultat (beløp i hele 1000)	RE hiå	JB hiå	Avvik hiå	VB tot 2012
Basisramme	-215 098	-215 098	0	-2 556 646
ISF egne pasienter	-49 292	-46 671	2 621	-557 221
ISF av biologiske legemidler utenfor sykehus	-1 027	-2 068	-1 040	-24 814
Gjestepasientinntekter	-335	-383	-48	-8 865
Polikliniske inntekter	-5 836	-5 988	-152	-67 113
Raskere tilbake	-636	-417	219	-8 146
Andre øremerkede tilskudd	-282	-101	181	-1 210
Andre inntekter	-13 423	-12 337	1 086	-149 257
<b>Driftsinntekter</b>	<b>-285 929</b>	<b>-283 063</b>	<b>2 867</b>	<b>-3 373 272</b>
Kjøp av offentlige helsetjenester	9 464	8 826	-638	119 752
Kjøp av private helsetjenester	4 547	5 702	1 156	79 618
Varekostnader knyttet til aktivitet	28 830	24 677	-4 153	317 051
Innleid arbeidskraft (fra firma)	2 285	1 520	-765	22 784
Lønn til fast ansatte	132 928	130 558	-2 370	1 478 178
Vikarer	7 230	8 625	1 395	156 706
Overtid og ekstrahjelp	7 413	8 470	1 057	64 038
Pensjon inkl arbeidsgiveravgift av pensjon	31 292	26 724	-4 568	320 686
Offentlige tilskudd og ref. vedr arbeidskraft	-8 719	-7 776	943	-93 309
Annen lønn	13 166	13 518	351	155 634
<b>Sum lønn og innleie</b>	<b>185 595</b>	<b>181 639</b>	<b>-3 957</b>	<b>2 104 717</b>
Avskrivninger	12 145	12 143	-2	164 904
Andre driftskostnader	50 248	46 683	-3 565	546 523
<b>Driftsutgifter</b>	<b>290 829</b>	<b>279 670</b>	<b>-11 159</b>	<b>3 332 565</b>
Finansinntekter	-141	-125	16	-1 500
Finanskostnader	1 678	1 767	90	21 208
<b>Finansielle poster</b>	<b>1 537</b>	<b>1 642</b>	<b>106</b>	<b>19 708</b>
<b>Resultat januar 2012</b>	<b>6 437</b>	<b>-1 751</b>	<b>-8 186</b>	<b>-20 999</b>
Herav merkostnader pensjon	4 568		-4 568	
<b>Resultat eks merkostnad pensjon</b>	<b>1 869</b>		<b>-3 618</b>	

Reelt budsjettavvik (eks avvik pensjonskostnader) blir da 3,6 mill, og regnskapsmessig resultat viser et underskudd på 1,9 mill. Alle tiltak i 2012 vil ikke gi effekt allerede i januar måned, men dette forventes tatt igjen utover året. På årsbasis forventes et resultat i henhold til budsjett, det vil si et regnskapsmessig overskudd på 21 mill kr.

Inntekter knyttet til utskrivningsklare pasienter er lavere enn budsjettert, da antallet utskrivningsklare pasienter er redusert kraftig målt mot januar 2011. Dersom dette er en trend utover året forventes det nedgang i driftskostnader knyttet til nedgang i korridorpasienter. Eventuelt vil det vises i økte driftsinntekter som følge av at ledig kapasitet brukes til å få ned ventelistene/reduere fristbrudd.

Merinntekter under andre inntekter må sees i sammenheng med merkostnader under andre driftskostnader hvor en stor del av avviket for begge postene er knyttet til pasienttransport.

37 % av merforbruket på varekostnader skyldes økte kostnader til laboratorierekvisita, det resterende merforbruket er i hovedsak andre medisinske forbruksvarer på AKUM, KIROT og MED klinikk.

Det er i januar økt aktivitet innenfor somatikken for alle opphold målt mot samme periode i fjor, og den største økningen finner vi på innlagte dagopphold og poliklinisk dagbehandling. For voksenpsykiatri er liggetiden per utskrevet pasient økt, mens det for barne- og ungdomspsykiatrien er utvikling i motsatt retning.

**Innstilling til vedtak:**

Styret tar saken til orientering

# Driftsrapport januar 2012

## Nordlandssykehuset HF

### Innhold

Oppsummering av utvikling .....	3
Økonomi .....	4
Resultat .....	4
Funksjonsregnskap .....	5
Prognose .....	6
Gjennomføring av tiltak .....	6
Likviditet og investeringer .....	6
Personal .....	7
Bemanning .....	7
Sykefravær .....	7
Aktivitet .....	7
Somatikk .....	7
Psykisk helsevern .....	8

## 1 Oppsummering av utvikling

Ved utgangen av januar har Nordlandssykehuset et regnskapsmessig underskudd på 6,4 mill kr. I forhold til budsjettet innebærer dette et negativt avvik på 8,2 mill kr, hvorav 4,6 mill kr gjelder pensjonskostnader utover forutsetningene. Dette forventes kompensert fra Helse Nord på senere tidspunkt. Reelt budsjettavvik utgjør dermed 3,6 mill kr, og skyldes at en ikke er kommet i gang med alle planlagte tiltak i løpet av januar måned. Dette forventes tatt igjen i løpet av året.

Korrigert for merkostnader pensjon, som forutsettes kompensert på senere tidspunkt, viser januarregnskapet et regnskapsmessig underskudd på 1,9 mill kr. På årsbasis forventes et resultat i henhold til budsjett, det vil si et regnskapsmessig overskudd på 21 mill kr.

Målt i antall opphold er aktiviteten innen somatikken noe økt i forhold til tilsvarende tidspunkt i fjor. Økningen gjelder spesielt dagopphold.

## 2 Økonomi

### 2.1 Resultat

Tekst/(beløp i hele tusen)	RE des	RE jan	JB jan	Avvik jan	RE hif	RE hiå	JB hiå	Avvik hiå
Basisramme	-231 562	-215 098	-215 098	0	-204 742	-215 098	-215 098	0
ISF egne pasienter	-48 969	-49 292	-46 671	2 621	-45 643	-49 292	-46 671	2 621
ISF av biologiske legemidler u sh	-2 148	-1 027	-2 068	-1 040	-1 718	-1 027	-2 068	-1 040
Gjestepasientinntekter	185	-335	-383	-48	-375	-335	-383	-48
Polikliniske inntekter	-5 787	-5 836	-5 988	-152	-6 128	-5 836	-5 988	-152
Raskere tilbake	-747	-636	-417	219	-453	-636	-417	219
Andre øremerkede tilskudd	1 362	-282	-101	181	-961	-282	-101	181
Andre inntekter	-12 251	-13 423	-12 337	1 086	-9 744	-13 423	-12 337	1 086
<b>Driftsinntekter</b>	<b>-299 918</b>	<b>-285 930</b>	<b>-283 062</b>	<b>2 867</b>	<b>-269 764</b>	<b>-285 930</b>	<b>-283 062</b>	<b>2 867</b>
Kjøp av offentlige helsetjenester	19 070	9 464	8 826	-638	8 865	9 464	8 826	-638
Kjøp av private helsetjenester	9 942	4 547	5 702	1 156	5 361	4 547	5 702	1 156
Varekostnader knyttet til aktivitet	31 236	28 830	24 677	-4 153	26 270	28 830	24 677	-4 153
Innleid arbeidskraft (fra firma)	4 946	2 285	1 520	-765	3 841	2 285	1 520	-765
Lønn til fast ansatte	127 669	132 928	130 558	-2 370	121 730	132 928	130 558	-2 370
Vikarer	8 246	7 230	8 625	1 395	6 946	7 230	8 625	1 395
Overtid og ekstrahjelp	9 198	7 413	8 470	1 057	6 035	7 413	8 470	1 057
Pensjon inkl aga	25 010	31 292	26 724	-4 568	24 257	31 292	26 724	-4 568
Offentlige tilskudd og ref. arbk.	-10 898	-8 719	-7 776	943	-7 120	-8 719	-7 776	943
Annen lønn	14 505	13 166	13 518	351	11 775	13 166	13 518	351
<i>Sum lønn og innleie</i>	<i>178 676</i>	<i>185 595</i>	<i>181 639</i>	<i>-3 957</i>	<i>167 464</i>	<i>185 595</i>	<i>181 639</i>	<i>-3 957</i>
Avskrivninger	12 787	12 145	12 143	-2	12 182	12 145	12 143	-2
Nedskrivninger	12	0	0	0	0	0	0	0
Andre driftskostnader	47 345	50 248	46 683	-3 565	44 597	50 248	46 683	-3 565
<b>Driftsutgifter</b>	<b>299 068</b>	<b>290 829</b>	<b>279 670</b>	<b>-11 159</b>	<b>264 739</b>	<b>290 829</b>	<b>279 670</b>	<b>-11 159</b>
Finansinntekter	-520	-141	-125	16	-1	-141	-125	16
Finanskostnader	1 556	1 678	1 767	90	2 089	1 678	1 767	90
<b>Finansielle poster</b>	<b>1 036</b>	<b>1 537</b>	<b>1 642</b>	<b>106</b>	<b>2 088</b>	<b>1 537</b>	<b>1 642</b>	<b>106</b>
<b>Resultat</b>	<b>186</b>	<b>6 436</b>	<b>-1 750</b>	<b>-8 186</b>	<b>-2 937</b>	<b>6 436</b>	<b>-1 750</b>	<b>-8 186</b>

Herav merkostnader pensjon		4 568		-4 568		4 568		-4 568
Resultat eks merkostnad pensjon		<b>1 868</b>		<b>-3 618</b>		<b>1 868</b>		<b>-3 618</b>

Høy aktivitet gir noe høyere ISF-inntekter enn budsjettert. En relativt høy andel ukodede opphold ved utgangen av januar medfører imidlertid at det er noe usikkerhet knyttet til denne posten.

Egenandelsinntekter og refusjoner i tilknytning til pasienttransport medfører et positivt avvik for andre inntekter. I posten andre inntekter inngår også utskrivningsklare pasienter, der inntektene for januar er lavere enn budsjettert.

På kostnadssida er det i hovedsak varekostnadene som er høyere enn budsjettert. I tillegg viser kostnader i tilknytning til pasienttransport høyere forbruk enn budsjettert, men dette oppveies av

tilsvarende merinntekter. Det vil i forkant av neste månedsavslutning foretas en vurdering av eventuell omfordeling mellom budsjettpostene for varekostnader og øvrige driftskostnader, samt oppjustering av budsjettet for pasienttransport på både inntekts- og kostnadssida.

## 2.2 Funksjonsregnskap

Brutto driftskostnader per funksjonsområde - akkumulert pr 201201						
Funksjon	R hittil i fjor	R hittil i år	JB hittil i år	Avvik hittil i år	Endring hif-hiå	JB 2012
Somatikk	140,9	151,8	146,1	5,7	7,7 %	1 758
Somatikk, (re-hab)	2,8	2,9	2,9	0,0	5,0 %	34
Lab/rtg	28,9	30,5	30,0	0,4	5,3 %	369
<b>Somatikk inkl lab/rtg</b>	<b>172,6</b>	<b>185,2</b>	<b>179,1</b>	<b>6,1</b>	<b>7,3 %</b>	<b>2 161</b>
VOP, sykehus og annen beh	38,7	42,3	41,6	0,6	9,3 %	470
VOP, DPS og annen beh	9,2	9,8	9,3	0,5	6,7 %	108
BUP	11,4	12,9	12,0	0,9	13,4 %	140
<b>Psykisk helse</b>	<b>59,3</b>	<b>65,0</b>	<b>63,0</b>	<b>2,0</b>	<b>9,6 %</b>	<b>718</b>
RUS, behandling	3,5	4,7	4,6	0,1	35,4 %	59
<b>Rusomsorg</b>	<b>3,5</b>	<b>4,7</b>	<b>4,6</b>	<b>0,1</b>	<b>35,4 %</b>	<b>59</b>
Ambulanse	13,8	15,6	15,1	0,4	12,7 %	181
Pasienttransport	14,9	19,8	16,2	3,5	32,4 %	197
<b>Prehospitale tjenester</b>	<b>28,7</b>	<b>35,3</b>	<b>31,4</b>	<b>3,9</b>	<b>22,9 %</b>	<b>378</b>
Administrasjon (skal være 0 på HF)	-	-	-	0,0	0,0 %	-
Personalboliger, barnehager	0,6	0,6	0,9	-0,3	-2,3 %	10
<b>Personal</b>	<b>0,6</b>	<b>0,6</b>	<b>0,9</b>	<b>-0,3</b>	<b>-2,3 %</b>	<b>10</b>
<b>Sum driftskostnader</b>	<b>264,7</b>	<b>290,8</b>	<b>279,0</b>	<b>11,8</b>	<b>9,9 %</b>	<b>3 326,0</b>

R = regnskap

JB = justert budsjett

Andel av totale driftskostnader				
Funksjon	R hittil i fjor	R hittil i år	JB hittil i år	JB 2012
Somatikk	53,2 %	52,2 %	52,4 %	52,9 %
Somatikk, (re-hab)	1,0 %	1,0 %	1,0 %	1,0 %
Lab/rtg	10,9 %	10,5 %	10,8 %	11,1 %
<b>Somatikk inkl lab/rtg</b>	<b>65,2 %</b>	<b>63,7 %</b>	<b>64,2 %</b>	<b>65,0 %</b>
VOP, sykehus og annen beh	14,6 %	14,5 %	14,9 %	14,1 %
VOP, DPS og annen beh	3,5 %	3,4 %	3,3 %	3,3 %
BUP	4,3 %	4,4 %	4,3 %	4,2 %
<b>Psykisk helse</b>	<b>22,4 %</b>	<b>22,3 %</b>	<b>22,6 %</b>	<b>21,6 %</b>
RUS, behandling	1,3 %	1,6 %	1,7 %	1,8 %
<b>Rusomsorg</b>	<b>1,3 %</b>	<b>1,6 %</b>	<b>1,7 %</b>	<b>1,8 %</b>
Ambulanse	5,2 %	5,3 %	5,4 %	5,4 %
Pasienttransport	5,6 %	6,8 %	5,8 %	5,9 %
<b>Prehospitale tjenester</b>	<b>10,9 %</b>	<b>12,1 %</b>	<b>11,2 %</b>	<b>11,4 %</b>
Administrasjon (skal være 0 på HF)	0,0 %	0,0 %	0,0 %	0,0 %
Personalboliger, barnehager	0,2 %	0,2 %	0,3 %	0,3 %
<b>Personal</b>	<b>0,2 %</b>	<b>0,2 %</b>	<b>0,3 %</b>	<b>0,3 %</b>
<b>Sum driftskostnader</b>	<b>100,0 %</b>	<b>100,0 %</b>	<b>100,0 %</b>	<b>100,0 %</b>

Relativ fordeling av driftskostnader på forskjellige funksjoner hittil i år har ikke endret seg stort i forhold til 2011. En økning på 35,4 % fra januar 2011 til januar 2012 knyttet til Rus forklares med ny korttidsenheten, som har ikke vært i drift før slutten av 2011.

Pasienttransport viser en økning på 32,4 % i forhold til samme tidspunktet i fjor. Inntektssiden (egenandelinntekter) viser tilsvarende økning.

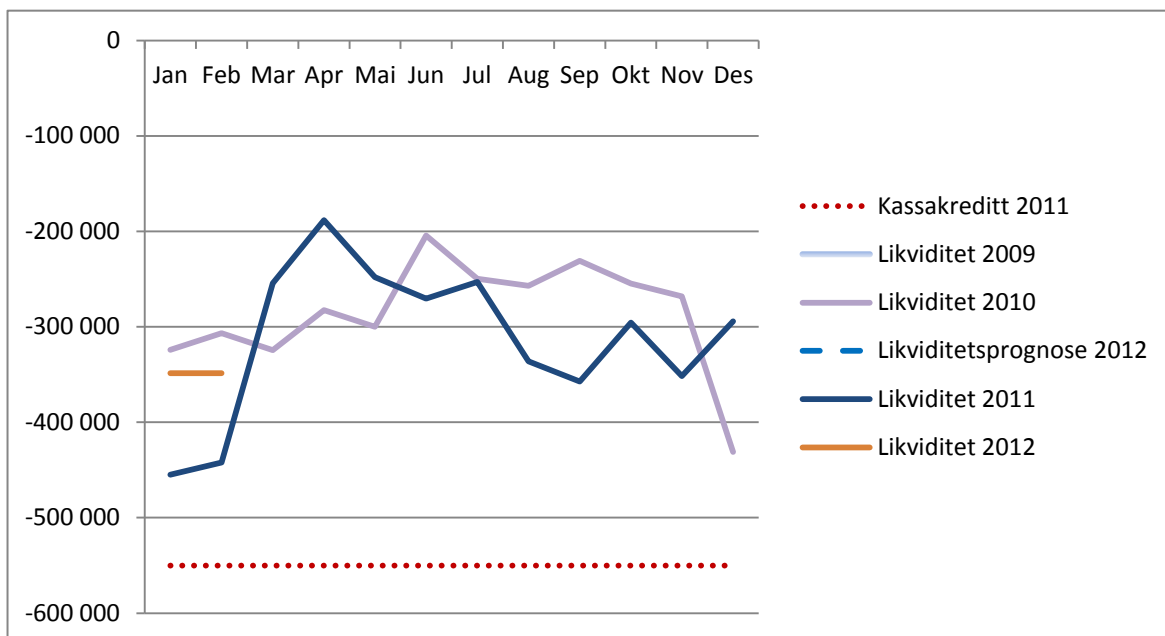
### 2.3 Prognose

På årsbasis forventes et resultat i henhold til budsjett, dvs et overskudd på 21 mill kr.

## 3 Gjennomføring av tiltak

Budsjettet for 2012 forutsetter gjennomføring av tiltaksplan på 129 mill kr, som blant annet omfatter bedre pasientflyt, arbeidsplanlegging, etablering av observasjonspost og bedre kodekvalitet, samt et større omstillingsarbeid innenfor psykisk helsevern. Det er ikke gjennomført rapportering på tiltaksplanen for januar måned. Dette vil vi komme tilbake til i senere månedsrapporter.

### 3.1 Likviditet og investeringer



Nordlandssykehuset hadde ved utgangen av januar en likviditetsbeholdning på – 349 mill kr. Det vil i løpet av 2012 bli tatt opp nye byggelån hos Helse Nord, avhengig av fremdriften for utbyggingsprosjektene.

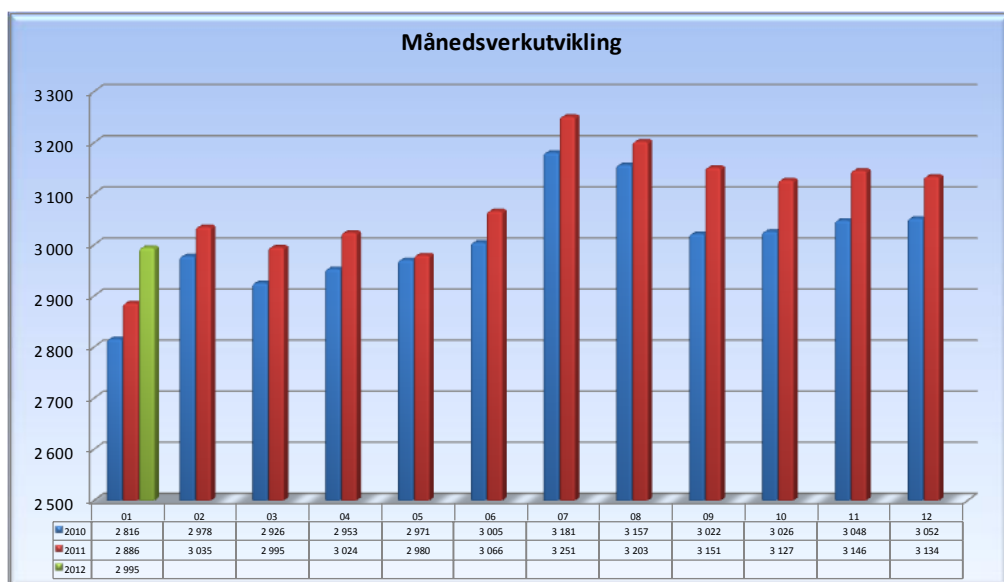
Investeringsnivået i januar har vært lavt, og investeringsoversikt utarbeides av denne grunn ikke før ved februarrapporteringen.

## 4 Personal

### 4.1 Bemanning

	2010		2011				2012	Endring	Endring
	201011	201012	201101	201102	201111	201112	201201	Des 2011 - Jan 2012	Jan 2011 - Jan 2012
Intern1 (T)									
Sum Fast lønn inkl. tillegg	2 856	2 880	2 813	2 879	2 970	2 962	2 939	-23	126
Sum Vikarer inkl. tillegg	221	219	167	198	229	231	167	-64	0
Sum Overtid og ekstrahjelp	157	171	107	156	161	170	114	-56	7
Sum Andre lønnskostnader	7	2	0	2	1	1	0	-1	0
Sum Innleie av fagpersonell	18	17	18	12	17	20	10	-9	-8
Sum Refusjon lønn	-211	-237	-219	-212	-232	-249	-236	13	-17
<b>Totalt</b>	<b>3 048</b>	<b>3 052</b>	<b>2 886</b>	<b>3 035</b>	<b>3 146</b>	<b>3 134</b>	<b>2 995</b>	<b>-139</b>	<b>108</b>

Tabellen over viser hvordan endret forbruk av månedsverk fordeles mellom type bruk av personell. Økningen på 108 månedsverk sammenlignet med januar i fjor er i hovedsak knyttet til fast lønn. Det antas at det er etterslep i registreringen av refusjoner tilsvarende 5-10 månedsverk.



Det vises for øvrig til tidligere kommentarer angående registrering av refusjoner.

### 4.2 Sykefravær

Foreløpige fraværdata for 2011 viser et sykefravær på 8,4 % - mot 8,5 % i 2010. Statistikken kan imidlertid fortsatt påvirkes av etterregistreringer.

## 5 Aktivitet

### 5.1 Somatikk

	Bodø			Lofoten			Vesterålen			NLSH totalt			
	Hittil 2011	Hittil 2012	Endr.	Hittil 2011	Hittil 2012	Endr.	Hittil 2011	Hittil 2012	Endr.	Hittil 2011	Hittil 2012	Endr.	Antall
Antall opphold													
Heldegnsopphold	1 437	1 500	4,4 %	328	303	-7,6 %	385	373	-3,1 %	2 150	2 176	1,2 %	26
Innlagte Dagopphold	393	446	13,5 %	118	124	5,1 %	115	164	42,6 %	626	734	17,3 %	108
Poliklinisk Dagbehandling	421	532	26,4 %	92	69	-25,0 %	106	130	22,6 %	619	731	18,1 %	112
Poliklinikk	8 007	8 446	5,5 %	1 360	1 317	-3,2 %	1 704	1 557	-8,6 %	11 071	11 320	2,2 %	249

Plantall 2012 er ennå ikke justert i henhold til regelverket for 2012 og er heller ikke periodisert. Dette skyldes blant annet at helsedirektoratet ikke har gjort ferdig beregningsgrunnlag for 2012. Dette arbeidet er beregnet avsluttet i løpet av februar måned.

**Antall heldøgn** i januar har økt med 1,2 % i forhold til samme periode i fjor. Økning er ved sykehuset i Bodø, mens Lofoten og Vesterålen viser nedgang.

**Antall dagopphold** har økt med 17,3 % og dette gjelder alle sykehus. Dette kan tyde på vridning av aktivitet fra døgn til dag. **Poliklinisk dagbehandling** har økt med 18,1 % og **Polikliniske konsultasjoner** med 2,2 %.

Aktivitet 2011 er ennå ikke omregnet til kodeverket gjeldende for 2012. Etter omregning kan det bli noen justeringer i disse tallene.

## 5.2 Psykisk helsevern

### Voksenpsykiatri

Aktivitet	Bodø			Lofoten			Vesterålen			NLSH totalt			
	Hittil 2011	Hittil 2012	Endr.	Hittil 2011	Hittil 2012	Endr.	Hittil 2011	Hittil 2012	Endr.	Hittil 2011	Hittil 2012	Endr.	Antall
Antall utskrevne - døgnbehandl.	112	119	6,3 %				42	27	-35,7 %	154	146	-5,2 %	-8
Antall liggedøgn - døgnbehandl.	3 712	3 825	3,0 %				301	393	30,6 %	4 013	4 218	5,1 %	205
Antall oppholdsdager - dagbehandl.	297	213	-28,3 %				38	139	265,8 %	335	352	5,1 %	17
Antall pol.kl.konsultasjoner	1 083	1 342	23,9 %	559	569	1,8 %	346	443	28,0 %	1 988	2 354	18,4 %	366

Aktivitet for **inneliggende pasienter** innenfor voksenpsykiatri er 5,2 % lavere enn samme periode i fjor, og er i tillegg 11 % under plan. **Antall liggedøgn** har samtidig økt med 5,1 % og er også 6 % over plan. Dette innebærer at liggetid per utskrevende pasient har økt.

**Antall dagopphold** er økt med 5,1 % sammenlignet med i fjor og er også 27 % høyere enn plan. Økning i dagopphold skyldes i hovedsak endring i registreringsrutiner ved Vesterålen sykehus. Aktivitet i Bodø viser nedgang.

**Polikliniske konsultasjoner** fortsetter å stige også i det nye året og dette gjelder alle sykehus. Det er en økning på 18,4 % i forhold til samme periode i fjor og 10 % over plantall. Økning kan delvis forklares med etablering av ambulant akutteam i 2011, samt flere besatte stillinger sammenlignet med i fjor.

### Barne – og ungdomspsykiatri

Aktivitet	Bodø			Lofoten			Vesterålen			NLSH totalt			
	Hittil 2011	Hittil 2012	Endr.	Hittil 2011	Hittil 2012	Endr.	Hittil 2011	Hittil 2012	Endr.	Hittil 2011	Hittil 2012	Endr.	Antall
Ant. utskrevne - døgnbehandl.	7	10	42,9 %							7	10	42,9 %	3
Ant. liggedøgn - døgnbehandl.	469	465	-0,9 %							469	465	-0,9 %	-4
Ant. pol.kl.konsultasjoner	1 759	1 886	7,2 %	260	334	28,5 %	408	434	6,4 %	2 427	2 654	9,4 %	227
Antall tiltak	3 086	3 252	5,4 %	433	502	15,9 %	575	675	17,4 %	4 094	4 429	8,2 %	335

**Antall utskrivninger** innenfor barne- og ungdomspsykiatrien er høyere i år enn på samme måned i fjor, men er likevel 9 % lavere enn plan. **Antall liggedøgn** er noe redusert, men er 8 % over plan. Aktivitet hittil i år viser reduksjon i liggetid per pasient og dette er utvikling i riktig retning.

Poliklinisk aktivitet viser også en positiv utvikling. **Antall tiltak** er økt med 8,2 % og **refusjonsberettigede konsultasjoner** er økt med 9,4 %. Dette er hhv 43 % og 39 % høyere enn plan. Inntektsgivende aktivitet har økt forholdsvis mer enn øvrige aktivitet og dette er i samsvar med ønsket utvikling.

## **TSB**

Aktivitet	Bodø			Lofoten			Vesterålen			NLSH totalt			
	Hittil 2011	Hittil 2012	Endr.	Hittil 2011	Hittil 2012	Endr.	Hittil 2011	Hittil 2012	Endr.	Hittil 2011	Hittil 2012	Endr.	Antall
Antall pol.kl.konsultasjoner	121	139	14,9 %							121	139	14,9 %	18

Ved Nordlandssykehuset HF er det kun Salten psykiatrisk senter (SPS) i Bodø som har rusteam som egen enhet og hvor aktiviteten er registrert under rusomsorg. I øvrige poliklinikker er behandling av denne gruppe pasienter registrert som en del av psykiatrisk aktivitet.

**Polikliniske konsultasjoner** ved rusteamet er økt i henhold til i fjor, men er fortsatt 21 % under plan. Avviket skyldes vakanser, som følge av problemer med rekruttering. Det arbeides med å finne løsning på den vanskelige rekrutteringssituasjonen.